

**INFORME FISCAL Y FINANCIERO**  
**MUNICIPIO DE ALVARADO TOLIMA**  
**VIGENCIA 2021**

**1. INFORMACIÓN CONTABLE**

En la estructura del informe se ubican los estados contables básicos del municipio de Alvarado, es decir, (Estado de Situación Financiera y Estado de rendimiento financiero).

La Información contable a evaluar fue tomada del reporte a la Contaduría General de la Nación (Consolidador de Hacienda e Información Pública CHIP) vigencias 2020 - 2021 de conformidad con los lineamientos del Nuevo Marco Normativo, según Resolución 533 de 2015 NICSP, con la finalidad de establecer la viabilidad fiscal y financiera de la entidad e identificar el Déficit fiscal, así mismo; se evalúan los indicadores financieros y la capacidad de endeudamiento con la que cuenta la entidad para financiar sus actividades y cumplir con sus obligaciones y compromisos.

**2. ESTADO DE SITUACIÓN FINANCIERA**

Cifra en miles

CONCEPTO	VIGENCIA 2021	VIGENCIA 2020	VARIACIÓN \$	VARIACIÓN %
<b>ACTIVOS</b>	<b>25.694</b>	<b>24.170</b>	<b>1.524</b>	<b>6%</b>
EFFECTIVO Y EQUIVALENTE AL EFFECTIVO	9.369	6.244	3.125	50%
CUENTAS POR COBRAR	3.382	1.926	1.456	76%
PROPIEDADES, PLANTA Y EQUIPO	2.510	2.587	(77)	-3%
BIENES DE USO PÚBLICO E HISTORICOS Y CULTURALES	658	665	(7)	-1%
OTROS ACTIVOS	9.773	12.746	(2.973)	-23%
<b>PASIVOS</b>	<b>15.943</b>	<b>13.569</b>	<b>2.374</b>	<b>17%</b>
PRÉSTAMOS POR PAGAR	1.474	1.676	(202)	-12%
CUENTAS POR PAGAR	2.692	1.615	1.077	67%
BENEFICIOS A LOS EMPLEADOS	9.785	9.705	80	1%
OTROS PASIVOS	1.991	571	1.420	249%
<b>PATRIMONIO</b>	<b>9.750</b>	<b>10.601</b>	<b>(851)</b>	<b>-8%</b>
<b>PATRIMONIO DE LAS ENTIDADES DEL GOBIERNO</b>	<b>9.750</b>	<b>10.601</b>	<b>(851)</b>	<b>-8%</b>



# CONTRALORÍA

DEPARTAMENTAL DEL TOLIMA

· La Contraloría del ciudadano ·

Al cierre de la vigencia fiscal 2021, el municipio de Alvarado Tolima presentó una variación absoluta en sus activos de \$1.524 millones, es decir, un incremento del 6% en comparación con la vigencia 2020. Los Pasivos incrementaron en \$2.374 millones, es decir, 17%, el patrimonio disminuyó \$851 millones, el 8% en relación a la vigencia 2020.

## 2.1 ACTIVO

Las cuentas de mayor incidencia fueron:

**Cuentas por cobrar** con un incremento \$1.456 millones es decir el 76% donde el rubro de mayor incidencia fue del sistema General de Regalías e impuestos municipales seguido del **Efectivo y Equivalente al Efectivo** con \$3.125 millones, es decir, el 50% saldos en las cuentas de ahorro y corriente a diciembre 31 de 2021. Los **Otros Activos** disminuyeron en un 23%, es decir \$2.973 millones debido a plan de activos para beneficio posempleo seguido de **Propiedad planta y Equipo** con \$77 millones, el 3% y por último Bienes de Uso Público e Históricos y culturales con 7 millones el 1%.

## 2.2 PASIVO

Los Pasivos totales de la entidad, cubren el 62% del Activo total

Las cuentas de mayor incidencia fueron:

**Incrementaron: Otros pasivos** en \$1.420 millones, es decir un incremento del 249% correspondientes al Recursos recibidos en administración, seguido de **Cuentas por Pagar** con \$1.077 millones, el 67%, originado Recursos a favor de terceros. El **préstamo Por Pagar** disminuyó en un 12%, es decir \$202 millones en relación con la vigencia 2020.

## 2.3 PATRIMONIO

Las cuentas del patrimonio presentaron una disminución de \$851 millones equivalentes al 8%, donde la cuenta del Perdida o déficit acumulados fue la más representativa, toda vez que presentó una disminución de \$904 millones, el 10% frente a la vigencia 2020.

secretaria.general@contraloriatolima.gov.co [www.contraloriatolima.gov.co](http://www.contraloriatolima.gov.co)

Carrera 3 entre calle 10 y 11, Edificio de la Gobernación del Tolima, 7 piso

Contacto: +57 (8) 261 1167 – 261 1169

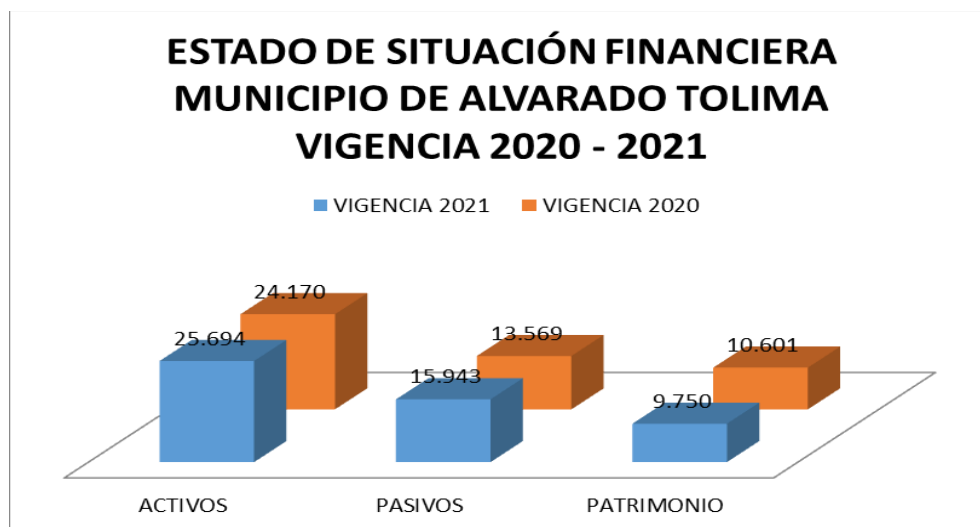
Nit: 890.706.847-1



# CONTRALORÍA

DEPARTAMENTAL DEL TOLIMA

· La Contraloría del ciudadano ·



### 3. ESTADO DE ACTIVIDAD FINANCIERA, ECONOMICA Y SOCIAL

ALCALDIA MUNICIPAL DE ALVARADO				
COMPARATIVO 2020 - 2019				
(Cifras en miles de pesos)			VARIACIÓN	
CONCEPTO	2021	2020	\$	%
INGRESOS	18.275	15.701	2.574	16%
GASTOS	18.053	15.701	2.352	15%

Los ingresos y Gastos de la entidad aumentaron en \$2.574 y \$2.352 millones, es decir, el 16% y 15% respectivamente en relación con la vigencia 2020.

secretaria.general@contraloriatolima.gov.co www.contraloriatolima.gov.co

Carrera 3 entre calle 10 y 11, Edificio de la Gobernación del Tolima, 7 piso

Contacto: +57 (8) 261 1167 – 261 1169

Nit: 890.706.847-1



# CONTRALORÍA

DEPARTAMENTAL DEL TOLIMA

· La Contraloría del ciudadano ·

## 3.1 INGRESOS

CONCEPTO	VIGENCIA 2021	VIGENCIA 2020	VARIACIÓN \$	VARIACIÓN %
<b>INGRESOS</b>	<b>18.275</b>	<b>15.701</b>	<b>2.574</b>	<b>16%</b>
<b>INGRESOS FISCALES</b>	<b>5.476</b>	<b>3.238</b>	<b>2.238</b>	<b>69%</b>
IMPUESTOS	4.896	2.784	2.112	76%
CONTRIBUCIONES, TASAS E INGRESOS NO TRIBUTARIOS	591	471	120	25%
DEVOLUCIONES Y DESCUENTOS (DB)	(11)	(17)	6	-35%
<b>VENTA DE SERVICIOS</b>	<b>278</b>	<b>154</b>	<b>124</b>	<b>81%</b>
SERVICIO DE ACUEDUCTO	148	58	90	155%
SERVICIO DE ALCANTARILLADO	42	19	23	121%
SERVICIO DE ASEO	160	114	46	40%
DEVOLUCIONES, REBAJAS Y DESCUENTOS EN VENTA DE SERVICIOS (DB)	(73)	(38)	(35)	92%
<b>TRANSFERENCIAS Y SUBVENCIONES</b>	<b>11.620</b>	<b>12.286</b>	<b>(666)</b>	<b>-5%</b>
SISTEMA GENERAL DE PARTICIPACIÓN	6.833	7.489	(656)	-9%
SISTEMA GENERAL DE REGALÍAS	847	466	381	82%
SISTEMA GENERAL DE SEGURIDAD SOCIAL EN SALUD	3.414	3.376	38	1%
OTRAS TRANSFERENCIAS	525	953	(428)	-45%
<b>OPERACIONES INTERINSTITUCIONALES</b>	<b>489</b>	<b>-</b>	<b>489</b>	<b>100%</b>
FONDOS RECIBIDOS	489	-	489	100%
<b>OTROS INGRESOS</b>	<b>410</b>	<b>22</b>	<b>388</b>	<b>1764%</b>
FINANCIEROS	408	17	391	2300%
INGRESOS DIVERSOS	2	5	(3)	-60%

Los Ingresos del municipio de Alvarado Tolima incrementaron \$2.574 millones, es decir, 16% con relación a la vigencia 2020.

Los ingresos fiscales (las rentas propias del Municipio) aumentaron en \$2.238 millones, el 69%, en relación a la vigencia 2020, donde las rentas de mayor recaudo fueron: predial con \$893 millones es decir, 16% seguido Impuesto Industria y comercio con \$606 millones el 102%, Impuesto de circulación y transito con \$325 millones el 707%, Sobre tasa a la gasolina con \$208 millones el 32%, y disminuyeron Impuesto de transporte de Hidrocarburos con \$469 millones el 100% seguido de Impuesto sobre el servicio de alumbrado público con \$125 millones el 43%.

Las transferencias y subvenciones (Sistema General de participaciones, sistema General de Regalías y Sistema General de Seguridad Social) fueron la mayor fuente de ingresos para

secretaria.general@contraloriatolima.gov.co www.contraloriatolima.gov.co

Carrera 3 entre calle 10 y 11, Edificio de la Gobernación del Tolima, 7 piso

Contacto: +57 (8) 261 1167 – 261 1169

Nit: 890.706.847-1



# CONTRALORÍA

DEPARTAMENTAL DEL TOLIMA

· La Contraloría del ciudadano ·

el Municipio, representadas en un 62%, cuyo recaudo fue de \$11.620 millones en la vigencia 2021.

Las transferencias y subvenciones disminuyeron \$666 millones en la vigencia 2021, es decir, el 5%; dónde los recursos del **Sistema General de Participaciones** fueron los más representativos con \$656 millones el 9% seguido de Otras Transferencias con \$428 millones, el 45%.

## 3.2 GASTOS

CONCEPTO	VIGENCIA 2021	VIGENCIA 2020	VARIACIÓN \$	VARIACIÓN %
<b>GASTOS</b>	<b>18.053</b>	<b>15.701</b>	<b>2.352</b>	<b>15%</b>
<b>DE ADMINISTRACIÓN Y OPERACIÓN</b>	<b>2.987</b>	<b>1.877</b>	<b>1.110</b>	<b>59%</b>
SUELDOS Y SALARIOS	690	606	84	14%
CONTRIBUCIONES EFECTIVAS	208	160	48	30%
APORTES SOBRE LA NOMINA	32	35	(3)	-9%
PRESTACIONES SOCIALES	337	180	157	87%
GASTOS DE PERSONAL DIVERSOS	256	-	256	100%
GENERALES	1.434	847	587	69%
IMPUESTOS, CONTRIBUCIONES Y TASAS	26	45	(19)	-42%
<b>DETERIORO, DEPRECIACIONES, AMORTIZACIONES Y PROVISIONES</b>	<b>152</b>	<b>193</b>	<b>(41)</b>	<b>-21%</b>
DEPRECIACIÓN DE PROPIEDADES PLANTA Y EQUIPO	144	184	(40)	-22%
DEPRECIACIÓN DE BIENES DE USO PÚBLICO EN SERVICIO	7	4	3	75%
AMORTIZACIÓN DE ACTIVOS INTANGIBLES	-	4	(4)	-100%
<b>TRANSFERENCIAS Y SUBVENCIONES</b>	<b>62</b>	<b>326</b>	<b>(264)</b>	<b>-81%</b>
SUBVENCIONES	62	-	62	100%
OTRAS TRANSFERENCIAS	-	326	(326)	-100%
<b>GASTO PÚBLICO SOCIAL</b>	<b>14.323</b>	<b>11.764</b>	<b>2.559</b>	<b>22%</b>
EDUCACIÓN	713	340	373	110%
SALUD	8.347	7.612	735	10%
AGUA POTABLE Y SANEAMIENTO BÁSICO	900	600	300	50%
VIVIENDA	57	515	(458)	-89%
RECREACIÓN Y DEPORTE	1.357	41	1.316	3210%
CULTURA	227	165	62	38%
DESARROLLO COMUNITARIO Y BIENESTAR SOCIAL	2.624	2.486	138	6%
MEDIO AMBIENTE	84	-	84	100%
SUBSIDIOS ASIGNADOS	10	3	7	233%
<b>OPERACIONES INTERINSTITUCIONALES</b>	<b>373</b>	<b>-</b>	<b>373</b>	<b>100%</b>
FONDOS ENTREGADOS	373	-	373	100%
OPERACIONES SIN FLUJO DE EFECTIVO	-	-	-	100%
<b>OTROS GASTOS</b>	<b>130</b>	<b>354</b>	<b>(224)</b>	<b>-63%</b>
COMISIONES	7	6	1	17%
FINANCIEROS	78	223	(145)	-65%
GASTOS DIVERSOS	43	123	(80)	-65%
<b>CIERRE DE INGRESOS, GASTOS Y COSTOS</b>	<b>24</b>	<b>1.186</b>	<b>(1.162)</b>	<b>-98%</b>
CIERRE DE INGRESOS, GASTOS Y COSTOS	24	1.186	(1.162)	-98%

secretaria.general@contraloriatolima.gov.co www.contraloriatolima.gov.co

Carrera 3 entre calle 10 y 11, Edificio de la Gobernación del Tolima, 7 piso

Contacto: +57 (8) 261 1167 – 261 1169

Nit: 890.706.847-1



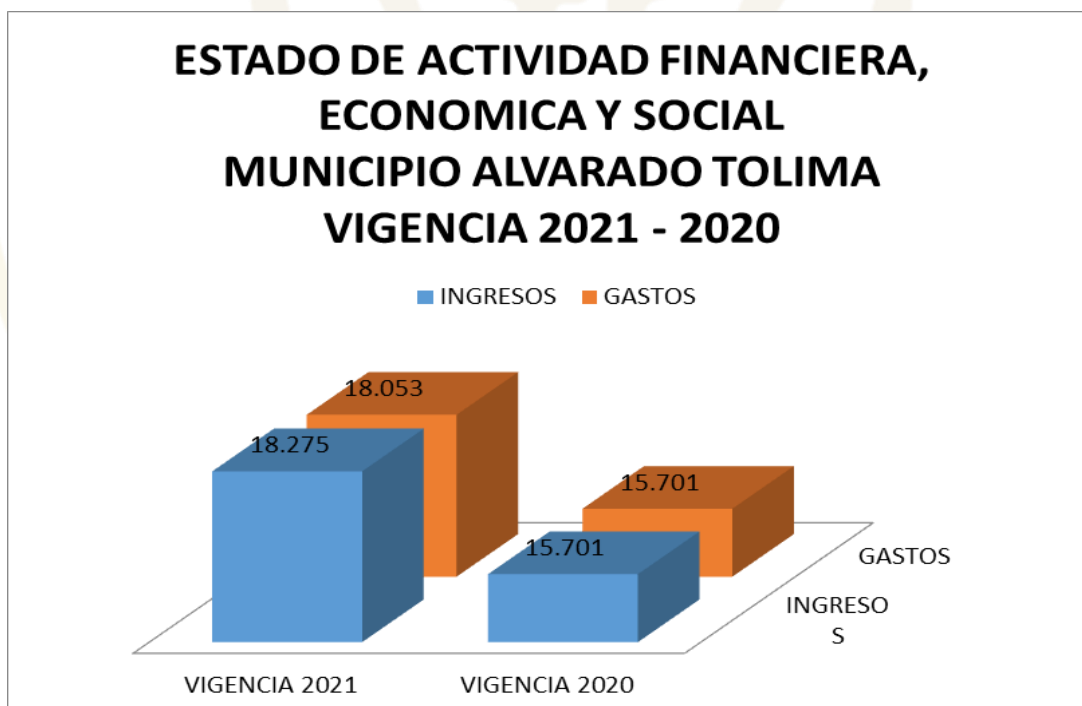
# CONTRALORÍA

DEPARTAMENTAL DEL TOLIMA

· La Contraloría del ciudadano ·

Los Gastos presentaron una variación de \$2.352 millones, es decir, un incremento del 15% en relación con la vigencia 2020.

El Gasto Público social fueron las más representativas, presentaron un incremento de \$2.559 millones, es decir, 22% donde le gastos de mayor incremento es de Recreación y Deporte, seguido de Gastos de Administración y Operación con \$1.110 millones, el 59% Operaciones Interinstitucionales con \$373 millones el 100%. Las Transferencias y subvenciones disminuyó en \$264 millones, es decir, el 81%, seguido de Otros Gastos con \$224 millones el 63% y por último Deterioro, depreciaciones, Amortizaciones y Provisiones con \$41 millones el 21%, cierre de ingresos gastos y costos disminuyó \$1.162 millones, es decir, 98% con relación con la vigencia 2020.



#### 4. EXCEDENTE O DEFICIT

El municipio de Alvarado Tolima, obtuvo un excedente del ejercicio de **\$24** millones el para la vigencia 2.021.

secretaria.general@contraloriatolima.gov.co [www.contraloriatolima.gov.co](http://www.contraloriatolima.gov.co)

Carrera 3 entre calle 10 y 11, Edificio de la Gobernación del Tolima, 7 piso

Contacto: +57 (8) 261 1167 – 261 1169

Nit: 890.706.847-1



# CONTRALORÍA

DEPARTAMENTAL DEL TOLIMA

· La Contraloría del ciudadano ·

## 5. INDICADORES FINANCIEROS

### 5.1 LIQUIDEZ Y SOLVENCIA

**5.1.1 Razón Corriente:** Muestra la capacidad que tiene la entidad para cubrir sus deudas en el corto plazo, ya que indica que por cada peso que debe, con cuantos se cuenta para respaldarlo.

$$\frac{\text{Activo Corriente}}{\text{Pasivo Corriente}} = \frac{22.524}{14.469} = 1,556 \text{ pesos}$$

El indicador muestra que por cada peso que la Administración Municipal de Alvarado Tolima debe a corto plazo, cuenta con 1,556 pesos en Activos corrientes para cubrirlos.

### 5.1.2 Capital neto de Trabajo

El capital neto de trabajo es el resultado de restar del activo corriente los pasivos a corto plazo de la entidad. El capital de trabajo se considera como aquellos recursos que necesita la entidad para operar.

$$\text{Activo corriente } 22.524 - \text{Pasivo Corriente } 14.469 = \$8.055 \text{ millones}$$

El resultado indica que el ente territorial cuenta con suficientes recursos para operar

## 5.2 NIVEL DEL ENDEUDAMIENTO SOBRE ACTIVOS TOTALES

Este indicador presenta el porcentaje de participación de los acreedores dentro de los activos del ente territorial.

$$\frac{\text{Total, Pasivo}}{\text{Total, Activo}} \times 100 = 62\%$$

$$\frac{15.943}{25.694} \times 100 = 62\%$$

El resultado indica que del total de activos que posee el municipio de Alvarado Tolima, el 62% está siendo financiado por los acreedores

secretaria.general@contraloriatolima.gov.co [www.contraloriatolima.gov.co](http://www.contraloriatolima.gov.co)

Carrera 3 entre calle 10 y 11, Edificio de la Gobernación del Tolima, 7 piso

Contacto: +57 (8) 261 1167 – 261 1169

Nit: 890.706.847-1





# CONTRALORÍA

DEPARTAMENTAL DEL TOLIMA

· La Contraloría del ciudadano ·

## 5.3 RAZÓN DEL PATRIMONIO

Este indicador muestra hasta qué punto la entidad territorial tiene independencia financiera ante sus acreedores, se determina dividiendo el valor del patrimonio entre el activo total.

Patrimonio Total      9.750 = 38%

Activo Total            25.694

El porcentaje indica que el 38% de los activos, están siendo financiados con capital propio.





# CONTRALORÍA

DEPARTAMENTAL DEL TOLIMA

· La Contraloría del ciudadano ·

## 6. CONCLUSIONES

- ✓ El Municipio de Alvarado Tolima presenta una gestión Financiera aceptable en la vigencia 2021 mostrando signos de recuperación y estabilización de las finanzas del municipio, ya que se logró entre otros, incrementar los recursos (**Ingresos Fiscales – Transferencias y Subvenciones**) y superar el rezago de la inversión que se había generado a causa de los efectos de la pandemia Covid – 19 en la vigencia 2.020.
- ✓ Durante la vigencia 2.021 los ingresos tributarios del municipio se incrementaron, como consecuencia de las medidas restrictivas de la pandemia Covid – 19, los ingresos fiscales de mayor incidencia en recuperación fueron **Impuesto predial Unificado seguido de Impuesto de Industria y Comercio e Impuesto de circulación y Transito.**
- ✓ El Gasto de la vigencia 2021 se invirtió en mayor proporción en el Gasto Público Social donde las actividades fueron: **Salud, Desarrollo comunitario y social, recreación y deporte y por último Agua Potable y Saneamiento Básico.**

secretaria.general@contraloriatolima.gov.co [www.contraloriatolima.gov.co](http://www.contraloriatolima.gov.co)

Carrera 3 entre calle 10 y 11, Edificio de la Gobernación del Tolima, 7 piso

Contacto: +57 (8) 261 1167 – 261 1169

Nit: 890.706.847-1